



## Playas más accesibles para tod@s en Cuevas

Instalan las flexipasarelas para facilitar el baño a las personas con movilidad reducida en la playa de Quitapellejos. En las próximas temporadas se contará con este recurso en el resto de puntos accesibles de las playas.

### EN EL CENTRO

#### Fuente Álamo y la Necrópolis Fenicia de Villaricos, tesoros históricos y turísticos

Cuevas del Almanzora guarda interesantes riquezas arqueológicas que se ofrecen todo al año en visitas guiadas con mucha acogida.

→ PÁG. 8 y 9

### NOTICIAS

#### Cuevas actúa en previsión de la vuelta al cole y pide apoyo a la Junta

El Consistorio se reúne con la comunidad educativa y establece refuerzos de limpieza y ayuda a los centros a la disposición de accesos

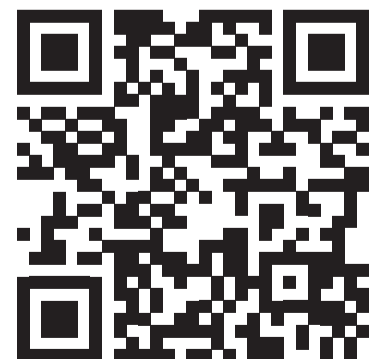
→ PÁG.3

### NOTICIAS

#### Alumn@s del IES Jaroso reciben un premio andaluz del Concurso CANSAT

Los cinco jóvenes han sido galardonados por su proyecto de mini satélite 'De Portilla a la Luna' en la categoría del Más Profesional .

→ PÁG.7



Escanea este código y accede a nuestra Web

## TELÉFONOS DE INTERÉS

- Ayuntamiento de Cuevas del Almanzora 950 548 700
- Averías 950 456 111
- Biblioteca 950 458 171
- Bomberos 950 120 128
- Emergencias 112
- Oficina de Turismo 950 548 707
- Policía Local 950 456 489 / 667 455 089
- Guardia Civil 950 458 094
- Protección Civil 950 120 128
- Correos y Telégrafos 950 456 490
- Parroquia Católica 950 456 078

### Servicios sanitarios

- Centro de Salud 950 451 840
- Hospital Comarcal de Huércal-Overa 950 029 000
- Farmacia Maldonado Vilela 950 456 028
- Farmacia Padua Arcos 950 456 339
- Farmacia Ruiz Collado 950 456 083
- Farmacia Fernández Pérez (Palomares) 950 53 09 42
- Farmacia Guazamara 950 396 322
- Botiquín en Los Lobos
- Botiquín en Villaricos 950 46 76 98

### Transportes

- Autocares Díaz S.L. 950 456 084
- Estación de Autobuses Vera 950 390 410
- Estación de Autobuses Huércal-Overa 950 470 703
- Aeropuerto 950 213 700
- Renfe 950 251 135
- Puerto de Almería 950 236 033
- Autocares Marlan 950 467 870
- Taxi Shuttle Almería, S. C. A. 699 311 240/ 609 764 900
- Taxis Manuel Soler Alias 630 554 691
- Auto Taxi Cuevas 626 094 410



**E**stamos a punto de comenzar septiembre. Con él, damos casi por concluido el verano. Este verano atípico en el que hemos tenido que prescindir de un buen número de eventos y actividades como medida de prevención ante la Covid-19.

El virus sigue entre nosotros, y hemos podido relacionarnos, pero con precaución. Desde el Ayuntamiento estamos siguiendo día a día la evolución de la pandemia y cuando ha habido que tomar alguna medida lo hemos hecho. Hemos pedido y seguimos pidiendo responsabilidad porque es vital que cumplamos las normas establecidas por las autoridades sanitarias para evitar males mayores de los que ya hemos estado sufriendo.

Ahora llega el inicio del curso escolar, que nos preocupa a tod@s, y aunque realmente desde la administración local no tenemos competencia para gestionar esa vuelta al cole marcada por la Covid-19, sí nos hemos puesto a disposición de los centros educativos para aportar todo lo que esté en nuestra mano para dar seguridad a la comunidad. Sin embargo, hay muchas cosas que no dependen de nosotros y, por eso, hemos apoyado a la comunidad educativa en sus demandas a la administración competente en materia de educación y sanidad.

Desde el Ayuntamiento, como siempre, estaremos muy pendientes de todo, y os pedimos colaboración para finalmente vencer al virus.



FOTO DE ARCHIVO. Reunión hace varias semanas con representantes de centros educativos y del centro de salud.

**E**l Ayuntamiento de Cuevas del Almanzora ya tiene previstas las medidas que, desde el punto de vista municipal, se pueden tomar para que la vuelta al cole en septiembre sea más segura.

Así, el Consistorio pondrá en marcha un refuerzo especial para la limpieza y desinfección continua de los colegios durante las jornadas escolares. Igualmente, previo al inicio de las clases, ya se han comenzado los trabajos de desinfección y limpieza.

Igualmente, las concejalas de Educación, Ana María Castro, y de Seguridad Ciudadana, Isabel María de Haro, estudian junto a los equipos directivos de cada centro educativo el establecimiento de entradas y salidas y su correspondiente señalización, tanto en los accesos como en los espacios comunes.

El Alcalde de Cuevas del Almanzora, Antonio Fernández, la edil de Educación, Ana Mari Castro, y el resto

## Cuevas toma medidas para la inminente vuelta al cole

**Y respalda las peticiones de la comunidad educativa referente a recursos y bajadas de ratios para asegurar un retorno a las aulas con garantías de seguridad para tod@s**

de equipo de Gobierno mantuvieron una reunión hace algunas semanas con los representantes de los centros educativos y la directora del Centro de Salud cuevano con el fin de poner sobre la mesa sus preocupaciones y sus demandas. En ella, los representantes municipales mostraron su compromiso con la comunidad educativa en una vuelta al cole marcada por la Covid-19 y se pusieron a disposición de los colegios y el instituto para coordinar las actuaciones.

Por otro lado, el Consistorio ha remitido una carta a la delegación de

Educación para pedir a la Junta de Andalucía que establezca medidas claras y protocolos de actuación viables, así como recursos para una vuelta al cole segura, apoyando así las reivindicaciones de la comunidad educativa. Igualmente, en dicha misiva se solicita el respaldo de la administración autonómica para poder llevar a cabo el gasto extraordinario que supondrá para las arcas municipales esta serie de actuaciones con las que el Ayuntamiento ayuda a los centros educativos, frente a un inicio de curso sin precedentes.

### Manifestaciones y demandas

Por otra parte, y en referencia a este asunto, los representantes de las Asociaciones de Madres y Padres de Alumnos (AMPA) de la comarca del Levante se congregaron el 14 de agosto en el Paseo Miguel de Cervantes de Vera para exigir a la Junta de Andalucía que se garantice la seguridad en las aulas durante el inicio del próximo curso escolar 2020-2021.

Los portavoces de las asociaciones de padres y madres, alrededor de una veintena, se plantaron en la calle respetando la distancia de seguridad y sosteniendo una gran pancarta que hace eco en público de las principales reclamaciones de los padres y madres de los alumnos: que se dote de presupuesto a los Ayuntamientos para garantizar la limpieza y desinfección de los centros y que se baje el ratio de las aulas, que consideran un factor de elevado riesgo ante el aumento de casos de Covid-19 en la comarca.



## Instalación de flexipasarelas en la playa de Quitapellejos de Palomares

De esta forma, se cumple el compromiso que adquirió el alcalde cuevano, y se facilita el acceso al baño de las personas con movilidad reducida. En las próximas temporadas este tipo de pasarelas se instalarán también en los otros dos puntos accesibles de las playas que existen en Cuevas

El Ayuntamiento de Cuevas del Almanzora ha instalado flexipasarelas en la playa de Quitapellejos, en la pedanía cuevana de Palomares, con el fin de hacer más accesible el baño en el mar a personas con movilidad reducida.

Las flexipasarelas están confeccionadas con plástico reciclado y son totalmente compatibles con el medio ambiente, además suponen un nuevo paso para facilitar la llegada a la orilla de la playa a las personas que tienen dificultades.

Este nuevo recurso que facilitará el acceso al mar, es ya una realidad, tal y como anunció el pasado mes de julio el alcalde cuevano, Antonio Fernández Liria, en la presentación de

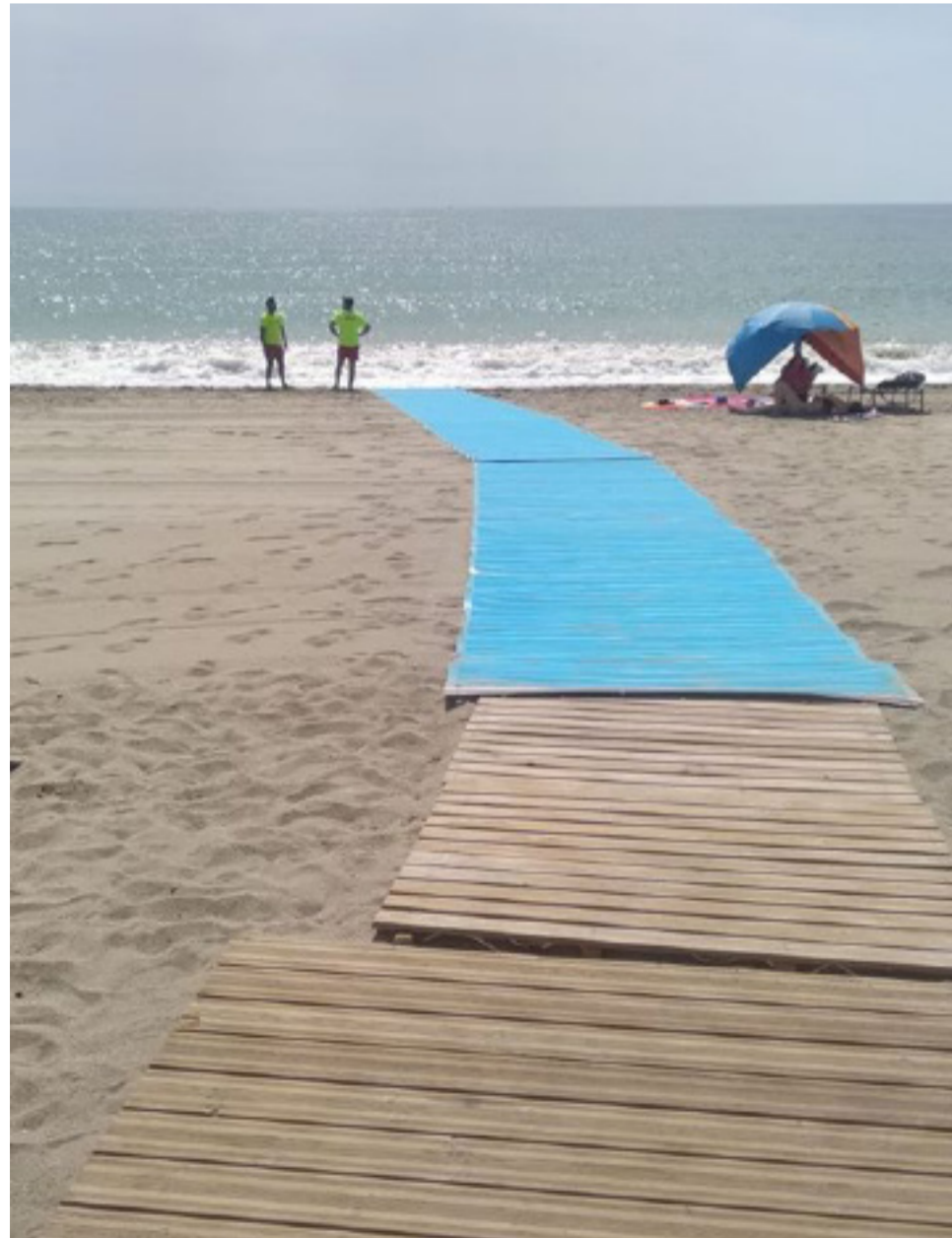
la Guía de Playas Accesibles de la Federación Almeriense de Asociaciones de Personas con Discapacidad (FAAM) realizada precisamente en la playa de Quitapellejos este año.

De esta forma, el Ayuntamiento de Cuevas continúa mostrando su compromiso firme para mejorar y avanzar en la accesibilidad de sus playas y de sus recursos turísticos, siendo conscientes además de que el turismo adaptado y accesible es un segmento en auge.

Las flexipasarelas se extenderán en próximas temporadas al resto de puntos accesibles de las playas cuevanas, como son la Playa Luis Siret en Villaricos y la playa del Pozo del Esparto.



Las flexipasarelas facilitan el acceso al baño a las personas con movilidad reducida y se ponen y se instalan y se retiran conforme su necesidad de uso.



## La obra del colegio Sotomayor estará prácticamente finalizada para el nuevo curso escolar

Las obras del colegio Álvarez de Sotomayor de Cuevas del Almanzora marchan a buen ritmo y, según las previsiones, para el próximo curso escolar estarán prácticamente finalizadas.

El concejal de Urbanismo, Antonio Márquez, y la edil de Educación, Ana María Castro, visitaron recientemente el centro y comprobaron que el avance de la actuación es correcto, mostrando así su satisfacción por haberse materializado una importante y demandada obra que permitirá tener espacios mejores y más seguros para los más de 600 estudiantes que acoge el colegio.

Las obras del colegio se licitaron por parte de la Junta de Andalucía en agosto de 2018 y se adjudicó unos meses después a la empresa Orthem Servicios y Actuaciones Medioambientales por 1.612.124 euros.

Entre los trabajos llevados a cabo se han realizado actuaciones de reforma, modernización y adaptación a la normativa de las instalaciones existentes. En el edificio principal se han redistribuido espacios de la planta baja para obtener otras tres aulas de Infantil y dos módulos de aseos exteriores para Primaria. Además, se han redistribuido la zona de administración, se reformarán los aseos de alumnado, profesorado y personal no docente, se mejorará la cubierta mediante su impermeabilización y la retirada de de-

pósitos en desuso, se han adecuado la instalación eléctrica y de seguridad en caso de incendio, saneado y reparado fisuras y se han sustituido carpinterías y azulejos, entre otras mejoras.

Igualmente se ha realizado un nuevo módulo que albergará en su planta baja seis aulas con aseos más un espacio común para Infantil, así como una nueva aula de Educación Especial Específica con aseo adaptado. En la planta primera se situarán los nuevos espacios para Primaria que no sea posible ubicar en el edificio existente y una sala para la asociación de madres y padres del alumnado. Además, se dotará al centro de un nuevo gimnasio con almacén y vestuario.

Las viviendas de maestros y el edificio de preescolar han sido demolidos y un módulo exento que anteriormente estaba destinado a aula matinal ha sido redistribuido para obtener tres aulas de pequeño grupo y un aseo.

Esta intervención se cofinancia por la Unión Europea a través del Fondo Europeo de Desarrollo Regional (Feder) dentro del programa operativo de Andalucía 2014-2020, está incluida en el Plan 2017-2018 de Infraestructuras y Equipamientos de la Enseñanza no Universitaria de la Consejería de Educación.

Se trata de una actuación muy demandada y que ampliará las plazas escolares hasta 675 puestos.



El concejal de Urbanismo, Antonio Márquez, y la edil de Educación, Ana María Castro, visitan las obras

## El municipio cuevano dedica un pequeño rincón a un vecino muy querido: Paco el Cartagenero

Cuevas del Almanzora ha dedicado un rincón del municipio a un vecino muy querido, Francisco Serrano, más conocido como Paco El Cartagenero. Este cuevano recibía el apodo de El Cartagenero porque su abuelo se dedicaba al transporte con carros y mulos de Cartagena a Cuevas del Almanzora.

Recientemente, el Ayuntamiento cuevano, con la presencia del alcalde, Antonio Fernández, los concejales Ana María Castro y Pedro Martínez, amigos y familiares, colocó una pequeña placa con el nombre de este cuevano en el banco donde él solía sentarse a diario y saludar a sus paisanos y paisanas en recuerdo de Paco El Cartagenero.

Su hija María Serrano ha explicado que su padre era una persona muy sociable y que con este pequeño y emotivo gesto, todos recordarán a su amabilidad y simpatía. María aseguró a través de las redes sociales: "Para mi padre sentarse en ese banco, a sus 97 años y medio, era parte de su rutina diaria. Ahí le saludaban y conversaban, personas de distintas edades, que le respetaban y estimaban. Él siempre, cómo comentaba, agradecía esa atención que se ha estado repitiendo durante varios años. Muchas gracias al alcalde, Antonio Fernández Liria, y a todas las personas que en vida le acompañaron y ahora mantienen su recuerdo".



La hija de Paco El Cartagenero y el alcalde en el banco con la placa homenaje



El alcalde Antonio Fernández y la alcaldesa de Palomares Maribel Alarcón comprobaron el resultado de las obras

## Adecuación y asfaltado de la vía de servicio del río Almanzora de Villaricos a Palomares

El Ayuntamiento de Cuevas del Almanzora ha materializado una actuación muy demandada por los vecin@s y agricultores de la localidad: el asfaltado del camino del río Almanzora, desde el puente de Villaricos hasta el primer cruce del río.

En total se han adecentado 4.900 metros cuadrados y se ha señalado la vía.

Se trata así de una nueva respuesta a las peticiones vecinales con el fin de facilitar el tránsito y de aportar mayor accesibilidad y comodidad a los des-



El asfaltado mejora el tránsito en esta vía

plazamientos. El alcalde de Cuevas del Almanzora, Antonio Fernández y la alcaldesa pedánea de Palomares, Maribel Alarcón, comprobaron el resultado de los trabajos realizados.

Desde el Consistorio cuevano se sigue trabajando en la mejora y adecuación de caminos y calles dando soluciones a las necesidades de l@s ciudadan@s y de los agentes económicos del municipio.

## Las ayudas a autónomos del Ayuntamiento serán efectivas en las próximas semanas

A primeros del mes de agosto se publicó el listado provisional de beneficiarios de las ayudas de emergencia a trabajadores autónomos y autónomas, micro y pequeñas empresas del municipio de Cuevas del Almanzora afectadas por la crisis sanitaria del Covid-19, incluidas en el Programa 'Cuevas Cuenta Contigo'

Además de la publicación de admitidos y excluidos de las ayudas, en el mismo listado se incluyeron a aquellos solicitantes a los que les falta algún tipo de documentación. Estas personas tuvieron cinco días hábiles a partir de ayer para subsanar y aportar lo requerido, algo que se señalaba en la misma publicación. El listado se pudo consultar en el Tablón de Anuncios del Ayuntamiento o en la página Web.

El Ayuntamiento de Cuevas del Almanzora habilitó el pasado mes de junio esta línea de ayudas con el fin de apoyar y ayudar al sector empresarial ante la crisis sanitaria. En concreto, se ayuda con un máximo de 400 euros a aquellos autónomos y autónomas, micro y pequeñas empresas locales que tuvieran que cerrar su negocio por el estado de alarma o que vieran mercados sus ingresos en un 75% con respecto al mes anterior al mismo.

Con este tipo de medidas se reafirma el firme compromiso del Ayuntamiento con su sector comercial y empresarial, necesitado de una inyección de liquidez inmediata, y siendo conscientes de la crítica situación que atraviesan muchos de ellos, siendo además un sector estratégico de los pueblos.

En concreto, a estas ayudas se destinarán un total de 200.000 euros.

En los próximos días se publicará el listado definitivo de beneficiarios y se materializarán las ayudas correspondientes.

El alcalde de Cuevas del Almanzora, Antonio Fernández, aseguró que esta es una de varias medidas que se están llevando a cabo desde el Consistorio con el fin de ayudar y apoyar al tejido comercial y empresarial del municipio. "Entendemos que la crisis sanitaria está golpeando de forma más acusada a autónomos y pymes y de ahí que queramos ayudarles porque ellos son fundamentales para el crecimiento de un pueblo", apuntó.



## El equipo De Portilla a la Luna gana el premio al Equipo Más Profesional del concurso CANSAT

El equipo De Portilla a la Luna del IES Jaroso de Cuevas del Almanzora recibieron este verano el premio al Equipo más Profesional en la Competición Regional Andalucía CanSat.

Se trata de un Concurso Nacional, cuya competición regional acogió 4 proyectos almerienses del total de 6. Andrés Peregrín, Antonio Pallarés, Carmen Mulero, Ismael Tengo y Ana Rodríguez, estudiantes entonces de 2º de la ESO, dirigidos por el profesor de Tecnología del instituto, Ricardo Rodríguez, han sido los artífices del

proyecto que ha sido reconocido a nivel andaluz con este galardón por mostrar una gran profesionalidad, tal y como le comunicó la organización de la competición: "la estructura de su informe y las imágenes adjuntas, muestran que la cooperación y la coordinación de este equipo ha sido esencial para el proyecto. Han mostrado una actitud muy profesional en todo momento incluso durante el seguimiento técnico que se ha realizado durante el confinamiento, proponiendo varios planes de contingencia en

## La consejera de Agricultura, Mari Carmen Crespo, visita la desembocadura del río Almanzora

La consejera de Agricultura, Ganadería, Pesca y Desarrollo Sostenible, Carmen Crespo, visitó junto al alcalde de Cuevas del Almanzora, Antonio Fernández Liria, y parte de la corporación municipal, la finalización de las obras de reconstrucción del encauzamiento en la desembocadura del río Almanzora tras los graves daños ocasionados por la DANA el pasado mes de septiembre, en la que se han invertido 1,7 millones de euros.

El alcalde cuevano destacó su agradecimiento e instó a seguir en la línea «de la colaboración entre adminis-

traciones» para «conseguir mejoras y beneficios para nuestros ciudadanos y pueblos».

Tras las tremendas riadas ocurridas en septiembre de 2012, la desembocadura del río Almanzora precisaba de unas obras que fueron demandadas entonces por la situación de inseguridad provocada entre las barriadas costeras de Villaricos y Palomares, además de considerar obligada la actuación mirando también desde el punto de vista medioambiental. La acometida de las obras supone ya una realidad para Cuevas del Almanzora.

caso de errores, además de un buen análisis de riesgos y posibles soluciones alternativas".

Los cinco integrantes del equipo se mostraron muy satisfechos con el premio y confesaron que no lo esperaban. "Nos ha gustado mucho, nos lo hemos pasado muy bien y hemos aprendido mucho, nos repartimos las tareas, nos coordinamos y, lo único que nos ha dado pena, es no haber podido lanzar nuestro 'mini-satélite' por causa de la Covid-19", explicaban los galardonados.

Han ido aprendiendo y han tenido esa primera experiencia práctica de un proyecto espacial real, conforme construían su satélite CANSAT, a través de un conjunto de sistemas electrónicos que simulan las funciones de un satélite de tamaño real, integrado dentro de un volumen y forma de una

lata de refresco. Partieron desde cero y consiguieron realizar todo el procedimiento y todas las tareas para construir ese satélite, desde realizar el sistema mecánico, hasta programar los controladores necesarios, pasando por coser el paracaídas que, en caso de lanzamiento, necesita el mini satélite.

Los estudiantes, que ya se despedían este verano de Cuevas y del instituto, emprendiendo un nuevo 'viaje' formativo, agradecieron la gran colaboración y apoyo de los distintos profesores del IES Jaroso y miraban entusiasmados su futuro, dos de ellos con la meta puesta en las carreras de ingeniería aeroespacial, otro en la de informática y otro en la de arquitecto.

El consejo de su profesor, orgulloso de sus alumnos y alumnas, es que "hagan lo que les guste siempre, si disfrutan con lo que hacen tendrán un futuro asegurado siempre".

El IES Jaroso lleva ocho años participando en proyectos relacionados con temáticas STEAM, especialmente desde el Departamento de Tecnología. Como ejemplos significativos, su participación en las 8 últimas ediciones de la First LEGO League, en la que ha recogido varios premios. Ha participado también en la Feria de la Ciencia y Tecnología de Andalucía en las dos últimas ediciones, así como en todas las ferias, certámenes y concursos que se han desarrollado en Almería. El centro ha sido el organizador de las tres ediciones de Certamen de Ciencias y Tecnología Nautilus, de ámbito provincial. Y es promotor y organizador de las tres ediciones de la Feria de la FP de la provincia.



# BONOS COMERCIALES

## #YOCOMPROENCUEVAS

El Ayuntamiento de Cuevas del Almanzora sorteará 120 bonos, con 50€ cada uno, a los clientes de los establecimientos del municipio para premiar su fidelidad en el comercio local e incentivar las compras de proximidad.

Por compras superiores a 10 € obtendrás una papeleta

Los sorteos se iniciarán en el mes de junio

Cada semana el Ayuntamiento anunciará los números premiados a través de sus redes sociales

Requisito: imprescindible presentar la papeleta premiada para obtener el bono regalo



Arriba, el poblado argárico de Fuente Álamo; a la derecha una visita al poblado argárico. Abajo la app de la Necrópolis Fenicia de Villaricos y la entrada a los hipogeos.

# Un pueblo con historia y tesoros en sus entrañas

Los yacimientos arqueológicos, tanto el poblado argárico de Fuente Álamo, como la necrópolis fenicia, se recorren con visitas guiadas

Cuevas del Almanzora es un lugar rico en recursos turísticos. No sólo por su paisaje y su litoral, sino también por las huellas que ha ido dejando la historia y que hace que conozcamos la gran relevancia de esta tierra, pero además que se puedan ofrecer visitas guiadas por algunos de los yacimientos más importantes del municipio.

## FUENTE ÁLAMO

El poblado argárico de Fuente Álamo y la Necrópolis Fenicia de Villaricos son dos de los lugares que se pueden visitar durante todo el año acompañados por la arqueóloga Laura Larios. Visitas que encantan a los visitantes.

El poblado argárico de Fuente Álamo fue excavado y estudiado por primera vez por el ingeniero de minas belga Luis Siret i Cels en las últimas décadas del siglo XIX; pero las excavaciones que han dado más resultados fueron las que realizó el Instituto Arqueológico Alemán de Madrid que se llevaron a cabo durante más de una década. Hasta el momento sólo se ha excavado la cima y algunos sondeos en diferentes pendientes del cabezo.

Una de las características más relevante de la cultura argárica es el enterramiento de sus seres queridos bajo su hábitat. En Fuente Álamo se han excavado más de un centenar de tumbas;

## El poblado de Fuente Álamo se sitúa en un montículo con una rambla a sus pies y una fuente subterránea al otro lado

hay tres tipos de enterramientos: en cista (fosa rectangular en el suelo con lajas de piedra), en covacha y en urnas de inhumación (phitoi), siendo estas últimas las más numerosas. Aparecen ajuares funerarios más compuestos por vasos cerámicos (copas, cuencos etc), elementos personales como anillos, brazaletes, diademas en oro, plata o bronce, otros elementos metálicos son las alabardas, punzones y cuchillos en bronce.

El poblado se sitúa en un montículo de unos 50 metros de altitud con una rambla a sus pies y una fuente subterránea al otro lado, desde él se domina la planicie que riega el río Almanzora donde tenían sus cultivos de trigo y cebada entre otros. Fuente Álamo basaba su economía en la agricultura y ganadería, hubo intercambios de productos entre los diferentes poblados. En cuanto a la metalurgia hay un incremento de objetos de adorno sobre todo en los elementos de ajuar en las tumbas de mayor prestigio.

Las excavaciones en la parte alta han mostrado varias estructuras arquitectónicas además de unos muros de importantes dimensiones que ate-

razan el terreno para poder construir más edificios. Aparecen cuatro estructuras circulares que identificamos probablemente como silos, refuerza esta hipótesis la gran cantidad de molinos de mano encontrados en el propio poblado. Dos edificios importantes de muros gruesos que pudieron ser almacenes y que su piso superior pudo ser la residencia de los personajes más importantes del asentamiento. Una cisterna de recogida de aguas fluviales excavada en la roca y con mampostería situada en la cima les proporcionaba el agua más inmediata en este sector. No se ha encontrado amurallamiento, el asentamiento ya estaba protegido por su naturaleza, siendo las calles estrechas y tortuosas. Las viviendas discurren alrededor del montículo, pegadas unas a las otras con una profundidad de unos 3 metros.

El estudio de los restos óseos han aportado información sobre su aspecto, desarrollo físico, tipo de vida y enfermedades. La patología más frecuente era la artrosis en las articulaciones debido al esfuerzo del trabajo, en manos, hombros y vertebrae lumbares, debido en la mayoría de los casos a la carga de cereal que transportaban hacia el poblado donde era molido. El índice de mortalidad infantil era muy alto siendo el momento más elevado en la época de destete (cuando se quedaban sin defensas). La media de vida era de 40 años en los hombres y 30 años en las mujeres, habiendo individuos que alcanzaban los 65 años y 55 años respectivamente siendo estos de una clase social superior según muestran sus ajuares funerarios.

En conclusión estos estudios nos muestran que las clases altas gozaban de mejor salud y vivían más años, ciertamente por la mejor alimentación y menor trabajo físico.

El área espacial de la Cultura del Argar se extiende a las provincias de Almería, Murcia, Granada, Jaén y Ali-

## En la Necrópolis Fenicia de Villaricos hay cinco hipogeos visitables, datan del siglo VI a.C. momento álgido de la ciudad

cante. Hubo poblados más fuertes e importantes que otros, el territorio estaba articulado como un estado y la sociedad estaba fuertemente jerarquizada.

### BARIA. VILLARICOS

Fue fundada por los fenicios en el siglo VII a. C. atraídos por la plata de Sierra Almagrera y de Herrerías, sus tierras fértiles regadas por el río Almanzora, navegable un kilómetro hasta Herrerías y sus recursos pesqueros que originaron una floreciente industria de salazones. Tuvo una gran actividad comercial en el territorio circundante, también hacia el interior de la Baste-tania y en el Mediterráneo siendo su puerto de parada importante en las rutas comerciales. El ingeniero belga de minas Luis Siret en sus excavaciones (1890-1920) localizó en la parte alta de la ciudad un templo dedicado a la diosa Astarté y un santuario a las afueras con ofrendas de figuras de terracota de cabezas femeninas, la diosa Tanit.

En el siglo III a. C. se involucra en la Segunda Guerra Púnica aliándose a Cartago, es el momento en que acuña su propia moneda, posiblemente para pagar a los contingentes militares que envía Cartago para defenderla de los romanos. En el año 209 a. C. es some-

tida por Publio Cornelio Escipión después de un sitio de tres días, hecho que queda constatado con los restos de cenizas y carbones encontrados en diferentes excavaciones arqueológicas. Sus minas son confiscadas.

### LA CIUDAD ROMANA

En el año 75 d. C. es declarada municipio romano. La ciudad se expande más cercana al río. La industria de salazones prolifera en la línea de playa con sus piletas de salazones, almacenes, aljibes, en las excavaciones de esta zona también aparecen calles, casas, tiendas, termas entre otras estructuras. La ciudad tiene una continuidad hasta el siglo V, es un momento de despoblación y se retrae más al interior, Cabezo Montroy, donde también aparecen restos visigodos, bizantinos y árabes.

La gran mayoría de las estructuras de la ciudad fenicia y romana se encuentran bajo el casco urbano de la actual Villaricos, otros en zonas protegidas excavadas y vueltas a sepultar para su protección y finalmente otras zonas protegidas pendiente de estudios y excavaciones arqueológicas.

### LA NECRÓPOLIS

Luis Siret excavó 1864 tumbas de dife-

rentes tipologías: sepulturas en fosa, urnas de incineración y los hipogeos (tumbas de familias ricas).

En la actualidad son cinco los hipogeos visitables de los cincuenta que excavó Siret. Datan del siglo VI a. C., momento álgido de la ciudad y son reutilizados hasta época romana. Son cámaras excavadas en la roca a las que se accede por un corredor. Algunos de ellos aparecieron con paredes de mampostería enlucidas con yeso y pintura roja, el acceso a la cámara está cerrado por una gran losa de piedra y en algunos casos por una puerta de madera. Las superficies de las cámaras oscilan entre los 10 m<sup>2</sup> y los 26 m<sup>2</sup>. Algunos presentan bancos y nichos en las paredes. Se encontraron enterramientos en fosas, en ataúdes de madera depositados directamente sobre el suelo y urnas de incineración. En los ajuares aparecen joyas como pendientes, torques, anillos, pulseras en oro, plata y bronce, también ánforas, cuencos, ungüentarios, alabastrones, tabas (fichas de juego), amuletos y otros objetos personales. Destacan en los ajuares funerarios los huevos de avestruz importados del norte de África, muchos de ellos decorados y cortados o perforados a modo de vaso para contener líquidos.





## Se estrena la Ruta de las Fundiciones y sumerge a los participantes en el pasado minero de la costa villariquera

Historia, paisaje, turismo, patrimonio... Todos esos elementos se conjugaron en el estreno de la Ruta de las Fundiciones, una ruta senderista lineal que discurre pegada a la línea costera de Villaricos y que descubre la vida de fábricas, cargaderos y fundiciones de mineral que había allí, en ese mismo lugar, donde ahora se llega para disfrutar de un día de playa.

La Ruta de las Fundiciones tuvo una gran aceptación en su primera convocatoria. De hecho, debido a las limitaciones de asistencia, mucha gente interesada tendrá que esperar a próximas rutas, que se harán en las próximas semanas para que el máximo de personas posible puedan conocer qué vida tuvieron esas ruinas que aún hoy se alzan en la Sierra y se esconden en las playas, mirando al mar.

La ruta salió sobre las ocho y media

de la mañana desde la explanada de la Cala Invencible. Allí la guía Laura Larios puso en antecedentes a los senderistas, hablando sobre las fábricas que se establecieron en esos lugares en los que aún se conservan paredes, chimeneas e incluso una arcada de piedra y una capilla.

El sendero lineal, de dificultad Media, excepto el último tramo que se califica de Alta, y con una distancia de ida y vuelta de 5,2 kilómetros, tiene su final en la Cala Mal Paso, donde los participantes pudieron refrescarse con un merecido baño y un desayuno que ofreció el Ayuntamiento cuevano para recuperar las fuerzas.

Durante el recorrido se pudieron conocer detalles sobre los cargaderos de mineral, las chimeneas y los túneles de humos que se ubican en la sierra para disipar esos volátiles restos



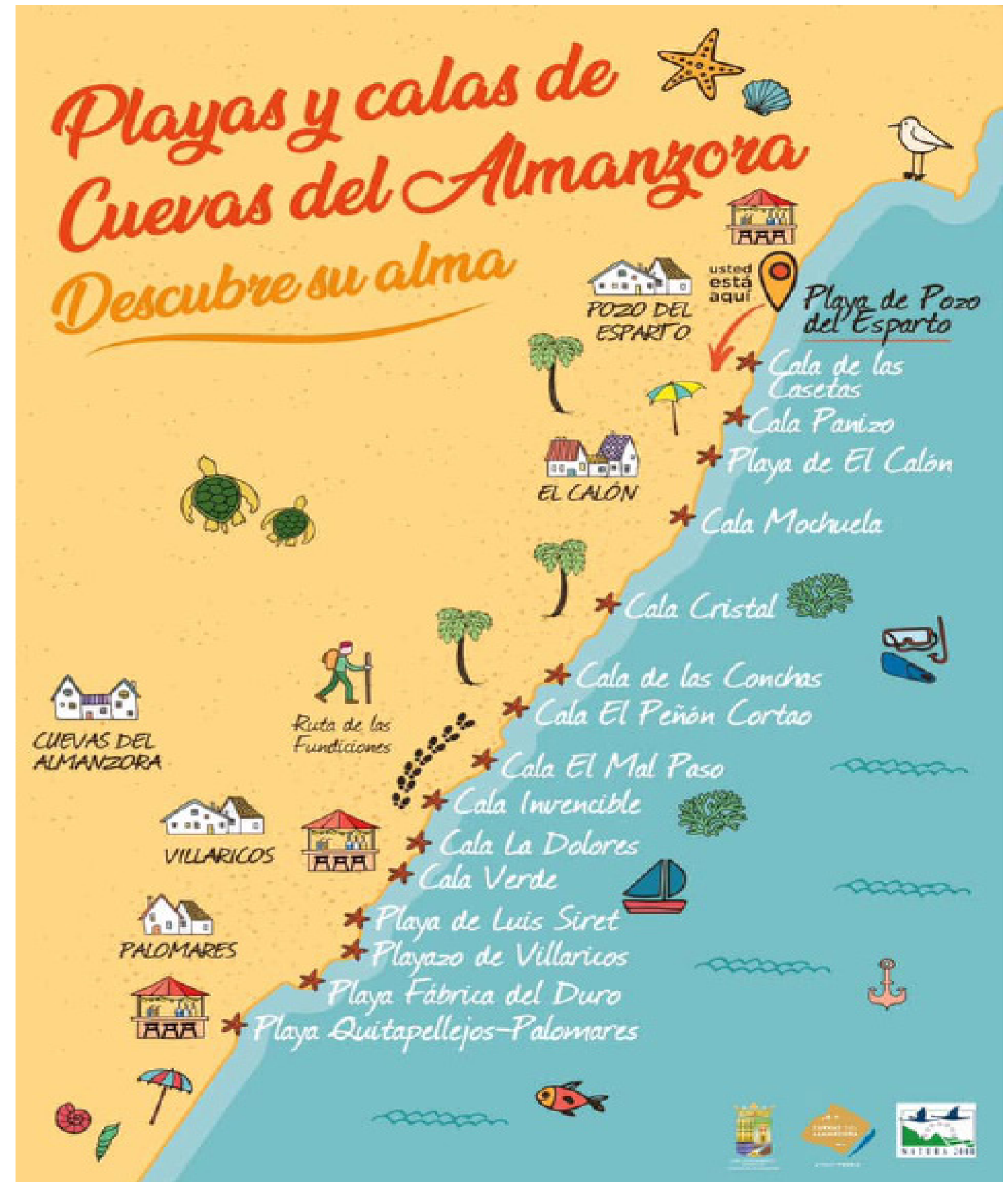
de fundir el mineral que se extraía de las diferentes minas a principios del siglo XX. Sorprendieron algunos datos como la existencia de un cable aéreo de más de 13 kilómetros que transportaba el mineral de hierro desde la Mina de los Tres Pacos hasta la Cala de las Picotas.

En definitiva, resultó una ruta interesante tanto por su paisaje de calas y acantilados como por el descubrimiento de un patrimonio minero que evoca a tiempos pasados, en los que las vistas de la línea litoral serían muy distintas a las de hoy.

Quintana ha agradecido a los participantes "su participación, así como su comportamiento ejemplar, ya que a pesar del calor, mantuvieron la medida de precaución del uso de la mascarilla en todo momento".

Por otra parte, la edil ha avanzado que próximamente se organizará otra ruta senderista por las Fundiciones

y ha recordado: "llevamos ya tiempo trabajando para que Cuevas disfrute de senderos homologados y rutas senderistas que fomenten los hábitos saludables y sean también un atractivo turístico más, pero en estas de Cuevas añadimos un valor y es el de dar a conocer nuestro paisaje, nuestra cultura e historia, nuestro patrimonio. Así tenemos ya la Ruta de los Reforestadores que discurre por un paisaje natural muy bonito y que regala las vistas al Pantano de Cuevas, estamos trabajando ya en la Ruta de Luis Siret que recorre los enclaves más importantes de la minería en Las Herrerías y Villaricos, así como los lugares en los que trabajó y vivió el importante arqueólogo afincado en nuestra localidad en aquel siglo, y ahora ofrecemos además ésta de las Fundiciones, además de tener en proyecto ya algunas otras también con gran valor paisajístico e histórico y cultural".



EL COLECTIVO CONTÓ CON LA COLABORACIÓN DEL AYUNTAMIENTO CUEVANO

## Éxito rotundo de los talleres de tipografía de la Asociación Legado Emilio Sdun

El arte de las letras y la creatividad quedó patente en los talleres de tipografía celebrados en Cuevas del Almanzora el pasado fin de semana.

En concreto, el viernes y el sábado se desarrollaron 3 talleres de tipografía organizados por la Asociación cultural Legado Emilio Sdun en colaboración con el Ayuntamiento de Cuevas del Almanzora. La encargada de impartirlos fue Eva Mengual de La Seiscuatro.

Se trata de la primera actividad que organiza esta nueva asociación cultural en la que pretendía acercar la obra de Sdun a los participantes, así como introducir a los mismos en la utilización de los tipos de madera y plomo para la impresión con fines artísticos.

En cada uno de los tres talleres de introducción a la tipografía, de cuatro horas, hubo una breve charla sobre la composición de la Obra de Emilio Sdun y la explicación sobre algunos términos del mundo de la imprenta como: galera, tipómetro, rama, componedor, cran, cíceros....

A continuación, los participantes debían idear una obra donde jugar con la tipografía para realizar un palíndromo (palabra o frase que se le tanto de izquierda a derecha como de derecha a izquierda) y ponerse manos a la obra estampando y experimentando con diversos materiales como telas, cuerdas u otros materiales que nos puede aportar la naturaleza para conseguir sorprendentes formas de fondo.

Cada participante confeccionó varias láminas de su obra para que al final del taller se pudieran confeccionar diferentes carpetas colectivas con las obras de los participantes.

Los resultados fueron sorprendentes y muy vistosos.

La asociación cultural Legado Emilio Sdun es de reciente formación y partió de un grupo de amigos y amigas del artista y tipógrafo, así como personas que le conocían personal o artísticamente, junto a su esposa Doris Sdun.

Nació con la intención de difundir su extenso y magnífico legado. Además entre los objetivos del colectivo se encuentran también el fomento de la lectura y la escritura, de la interculturalidad, la organización de eventos relacionados con la tipografía y la es-



tampación y los libros de artistas, entre otros.

Emilio Sdun nació en Sajonia (Alemania) y murió en Los Guiraos en Cuevas del Almanzora en 2015. Fue un polifacético artista que se afincó en España en 1996. Fundó en 1984 en Frankfurt junto a su esposa Dosi un pequeño taller llamado 'Schierlingspresse' que una vez trasladado a nuestro país pasó a llamarse 'Prensa Cicuta'.

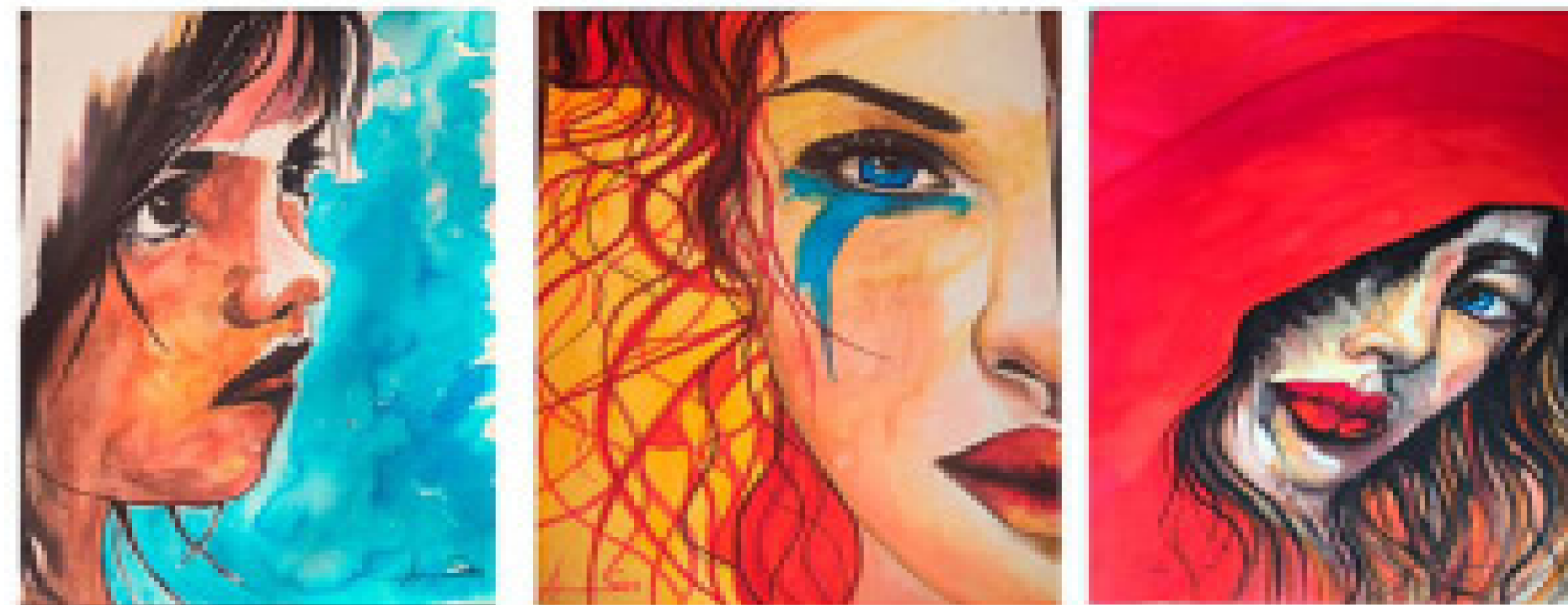
Sus libros, de edición limitada, se encuentran en museos y bibliotecas de todo el mundo, como Tate Gallery y Victoria and Albert Museum en Londres, la Biblioteca de Arte de Berlín, el Museo Gutenberg de Maguncia, la Biblioteca Nacional de Baviera, en EEUU, Nueva Zelanda o Japón.

Sus creaciones se han convertido en objeto de deseo para coleccionistas.

Sdun no sólo fue un artista, sino que también fue un tipo social, al que le gustó siempre intercambiar y compartir conocimientos. De hecho, además de las numerosas exposiciones que hizo en nuestro municipio, tuvo una importante labor de divulgación, impartiendo charlas y cursos.



## "Las mujeres que viven en mí" EXPOSICIÓN de óleos y acuarelas



## Ana Sáez Ponce

Sala de exposiciones del Castillo de Villaricos  
Cuevas del Almanzora

Inauguración: domingo 2 de agosto, a 20.00 h.

Poesía de Roxana Riaño,

Música: Serginho de Guadix y Cristóbal Cervantes.

Del 1 al 31 de Agosto de 2020



## ESTE MES CONOCEMOS A...



## María José Guevara: “A pesar de las dificultades, siempre me tira más el mejorar la vida de tod@s”

María José Guevara es la alcaldesa pedánea de Guazamara. Lo es desde el año 2015, cuando el apoyo de su barriada la hizo representante de sus vecinas y vecinas.

Lleva 34 años viviendo en Guazamara, aunque nació en la pedanía de El Largo. Es una persona activa y decidida. Servicial y muy preocupada por mejorar la vida de sus vecinos

y vecinas. Especialmente, afirma, le preocupa que las personas mayores y aquellas que tienen mayores dificultades tengan una buena calidad de vida.

Es una persona servicial, aunque asegura que nunca se había planteado ser alcaldesa pedánea de Guazamara, pero que el impulso y la confianza de sus vecinos y vecinas la hicieron decidirse, así como el apoyo que le mostró el alcalde Antonio Fernández en todo momento. “En aquel momento no me veía capaz por mis circunstancias, pero al final me dieron el empujoncito y lo hice”, explica Guevara, y continúa haciendo balance de sus ya cinco años como alcaldesa pedánea, “a veces se hace cuesta arriba, más que nada por mis problemas de salud, pero realmente me puede más el ir mejorando el pueblo y mirar por mis vecinos y vecinas. Ell@s me conocen y saben que soy un culo inquieto”.

Durante estos años se han conseguido muchas mejoras en Guazamara, tal y como apunta María José, “se ha arreglado la rambla que tenía mucha falta desde hacía muchos años, se han alumbrado zonas totalmente oscuras, se ha instalado una pista de pádel en el pabellón, se ha trasladado el centro de salud y se ha hecho más accesible con una rampa, se ha adaptado un local como salón para el pensionista...”.

“Todavía quedan cosas por hacer, pero estoy convencida de que, poco a

poco, se irán haciendo... por ejemplo, se realizarán las actuaciones necesarias para hacer más accesibles las aceras y así facilitar el tránsito de personas con dificultades en la movilidad, entre otras muchas cosas”, apunta la alcaldesa pedánea.

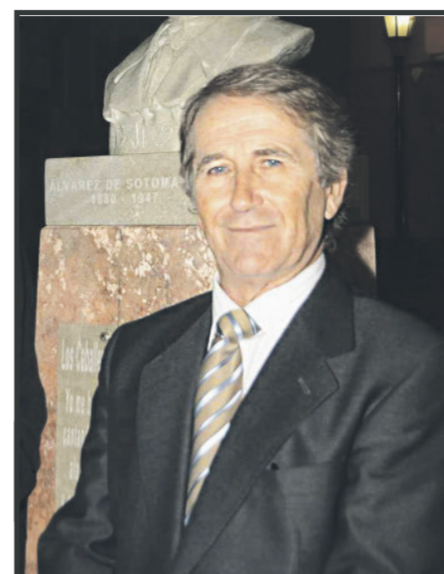
María José Guevara muestra su total compromiso con su pueblo y con su gente y les agradece su apoyo. “Siempre les doy las gracias porque me animan y colaboran mucho conmigo, saben que, en ocasiones, he antepuesto los problemas del pueblo a la salud propia, pero es que considero que me debo a lo que me comprometo. Pero, es cierto, que si no fuera por el apoyo que mis vecinos y vecinas siempre me muestran me costaría seguir adelante. Al final, poder mejorar entre tod@s nuestro presente y nuestro futuro, compensa todas las dificultades”.

Guevara cree que ese carácter de servicio le viene de familia y piensa: “si alguien que ya no está con nosotros levantara la cabeza, creo que estaría orgulloso. Mi abuelo paterno siempre estaba para todo el mundo. Juan Guevara siempre ayudaba a quién le pedía ayuda, y yo le admiraba y tuve ese ejemplo en él y creo que él estaría muy contento si pudiera ver que yo intento ayudar siempre como él hacía”.

María José Guevara está convencida de que, a pesar de los años malos, vendrán mejores y luchará por ello.

## COSTA E HISTORIA. PATRIMONIO MINERO

## EL POBLADO DE LA ‘CALA DE LAS CONCHAS’



PEDRO PERALES LARIOS

Es tal la abundancia de restos de construcciones relacionadas con el pasado minero de Sierra Almagrera aún existentes a ambos lados de la carretera Al-7107 entre Villaricos y Pozo del Esparto, y es tal la familiaridad con la que contemplamos estos restos quienes frecuentamos la citada carretera, que muchos de nosotros no le dedicamos un instante a pensar en su significado. Ahí están, y no nos planteamos su porqué, como si siempre hubieran existido y como si nunca fuesen a desaparecer. Y no es así en ninguno de los dos casos.

Concretamente las cada vez más escasas ruinas que aún quedan en la Cala de Las Conchas no están ahí desde siempre. Tienen su origen en el intento de abaratar el transporte de mineral desde las instalaciones de la Sierra (Barranco de El Jaroso) hasta el embarque en los vapores que lo trasladaban a sus puntos de destino en España y en el extranjero. Para que el abaratamiento fuese efectivo (véase “Sierra Almagrera y Herreñas. Un siglo de historia minera”, de Enrique Fernández Bolea), las compañías foráneas “Uriarte y Cía.”, primero, y “Argentifera de Almagrera”, después, construyeron entre 1908 y 1910 un cable aéreo que pronto fue sustituido por un ferrocarril que comunicaba el citado barranco con un embarcadero de tipo cantilíver instalado en la Cala de Las Conchas (véase la imagen 8, bajada de internet, de uno de estos embarcaderos, en la costa de Castro Urdiales).

Si nos trasladamos desde Villaricos en dirección a Pozo del Esparto, a menos de 500 metros de la espectacular Cala del Peñón Cortado, nos encontramos con el mirador de la anterior cala, desde el cual se contemplan los restos, a la izquierda de la carretera y a modo de farallón, de una enorme pared de piedra de mampostería que sirvió de muro de contención a la vía por la que se despla-

ban las vagonetas y de vertedero del mineral a la tolvas que se encuentran a su pie; y a la derecha de la carretera aún se conservan otros restos que, a pesar de su abundancia, difícilmente nos hacen formarnos una idea de lo que realmente hubo allí en su época de esplendor. Ni siquiera los que más hayan pateado y más se hayan interesado por este paraje y por la historia de la minería en Sierra Almagrera se formarán un idea exacta a no ser que hayan tenido acceso, como a mí me ha sucedido recientemente, a un inesperado e interesantísimo documento —una escritura de compraventa formalizada en 2001 en una Notaría de Almería— que nos describe con todo lujo de detalles lo que en ella queda registrado como “núcleo urbano en estado ruinoso denominado Barriada Embarcadero Viejo de Calas Conchas”.

Para que quienes lean la presente nota puedan formarse una idea cabal sin la más mínima posible influencia de mis valoraciones personales, me limito a dejar constancia literal y numérica de todas las edificaciones —90 en total— que se relacionan en esta escritura:

TIPIFICADAS COMO CASAS (57): del guarda, de tornillería, de carabineros, de ingenieros 1, de pagaduría, de bomberos, de administración, del médico, del boticario, peluquería, bazar, del zapatero, del carnicero, pensión, del guarnicionero, del peso, del capataz, del barrenista, de mineros 1, del herrero, del esquilador, del vigía, de mineros 7, del operador maquinista, del alfarero, del cura, de albañiles 2, ídem, de mineros 8, del artesano, de fontanería, del operador, del pintor, del chapista, del capataz 2, del torneador, ídem, del enfermero, de la fuente, del maquinista, del peón caminero, del aserrador, del barquero, del carbonero, del carpintero 1, de ingenieros 2, de mineros 2, de mineros 3, de mineros, de forjas, de mineros 5, de albañiles 1, panadería, de mineros 6, tasca, del carpintero 2, de ingenieros 3, cacharrería.

ALMACENES (6): almacén 1, almacén, almacén 2, almacén de barcos, almacén de mineral, de material.

SIN TIPIFICAR EL TIPO DE CONSTRUCCIÓN (17): 4 tiendas (tienda, tienda 1, tienda 2, tienda 3), 4 Hornos, 2 cantinas (cantina, cantina 2), 2 ferreterías (ferretería 1, ferretería 2), tolva, fonda, atalaya, fundición, cortijo.

OTRAS EDIFICACIONES (10): descarga de mineral, caballerizas, almazara, arriero, iglesia, comedores, pensión-comidas, enfermería, cuadras, banca.

En el núcleo urbano hay además 3 paseos, 2 caminos, 2 carreteras y 21 calles: del Guarda, del Cabo, del Mar, del Cauce, de la Playa, de las Chimeneas, del Muelle, del Hospital, de Mecas, de las Tolvas, del Monte, del

Cortado, del Funicular, Alta, de los Picos, de Cuevas, Telón, Railes, Menas, del Molino y del Mineral. Completan este núcleo urbano otras 10 plazas: La Escollera, La Iglesia, La Caracola del Cortijo, de la Roca, del Hospital, de la Caía, La Menor, de Las Menas, del Arriero y de los Arcos.

¿Qué se pretendía con esta compra-venta? Si seguimos leyendo la escritura, encontramos:

«Con carácter obligacional pactan las partes que en el supuesto de que:

En el plazo máximo de dos años a partir de hoy, se consiguiese, para las fincas objeto de esta compraventa, una edificabilidad del 2%, la parte compradora vendría obligada a entregar a la parte vendedora la cantidad adicional de VEINTE MILLONES DE PESETAS-120.202, 42 EUROS.

En el supuesto de que se consiguiese una edificabilidad aún superior, la parte compradora abonará a la parte vendedora la canti-

dad de tres millones de pesetas -18.030, 36 euros- por cada uno por ciento adicional de edificabilidad obtenida, hasta un máximo del diez por ciento de edificabilidad».



RESTOS ACTUALES DE LAS INSTALACIONES DEL ‘NÚCLEO URBANO EN ESTADO RUINOSO DENOMINADO BARRIADA EMBARCADERO VIEJO DE CALA CONCHAS



**POR TÍ, POR TODOS,  
SIEMPRE,  
USA MASCARILLA**

**SU USO ES OBLIGATORIO EN ESPACIOS ABIERTOS Y CERRADOS Y AUNQUE EXISTA LA DISTANCIA DE SEGURIDAD**

Excepciones:  
- unidades familiares  
- prescripción facultativa  
- deporte individual al aire libre  
- playas y piscinas durante el baño o permanecer en un espacio concreto. Obligatoria en paseos y desplazamientos

**SANCIÓN POR INCUMPLIMIENTO:  
100 EUROS**





# BARIA

CIUDAD FENICIA Y ROMANA  
Y SU NEGRÓPOLIS

baria



Visitas guiadas por una arqueóloga  
los martes, jueves y sábados  
a las 19:00 horas.

Plazas limitadas  
Previa inscripción: 619 234 475

